

⑫ つづきの紅葉 見所はどこ？

催行日：12月7日（水） 集合時間：9時半（改札正面）

G 仲町台～ふれあいの丘コース

歩行距離 約5.7km、9,500歩 1時間40分（但し、ポイント毎に10分の休憩見込む）

仲町台駅→せせらぎ公園→茅ヶ崎公園→自然生態園→大原みねみち公園→葛が谷公園→ささぶねの道→鴨池公園→都筑ふれあいの丘駅（解散）



*** 京都にも劣らない紅葉の美しさを満喫できるコースです！**

*

仲町台駅から地区センターへ向かい紅葉したメタセコイヤを見て、せせらぎ公園の古民家に入ります。池を周回してセキレイの道に出ます。トンネルをくぐってお祭り広場に、洒落たカフェを左に見て直進します。ここから春ならば緑の、秋には紅葉のトンネルが続きます。このコースの大半は紅葉の連続です。十分に紅葉の美しさを堪能してください。



仲町台駅前広場



駅よりセキレイの道に出る道

茅ヶ崎公園

「芝生公園」「樹林地」「自然生態園」などにそれぞれ特色あるエリアがあり、散策や自然観察を楽しむことができます。港北ニュータウン開発以前にあった農業用のため池が残っています。

自然生態園

茅ヶ崎公園にある生態園は管理運営委員会を設置し、地域のふる里を未来に残していくための自然を保護する活動を実施しています。開園：土日祝日 4-9月 09-16pm 10-3月 09-15pm



仲町台地区センター裏のサカタのタネ入り口とメタセコイヤの林



せせらぎ公園の池



古民家で一休み



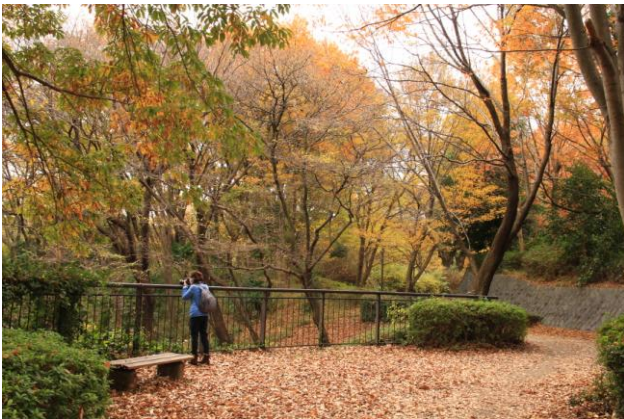


大原みねみち公園

茅ヶ崎公園から葛が谷公園につながる緑道。中央付近にカルガモの親子が泳ぐ細長い池があり、鯉や亀などが悠々と泳ぎ、目を楽しませてくれます。4箇所ある形の違った橋も絵になります。

葛が谷公園

大原みねみちとささぶねの道をつなぐ芝生広場のある運動公園です。広場には方位石を兼ねた大きな石のモニュメントがあり、遺跡の雰囲気を感じさせます。

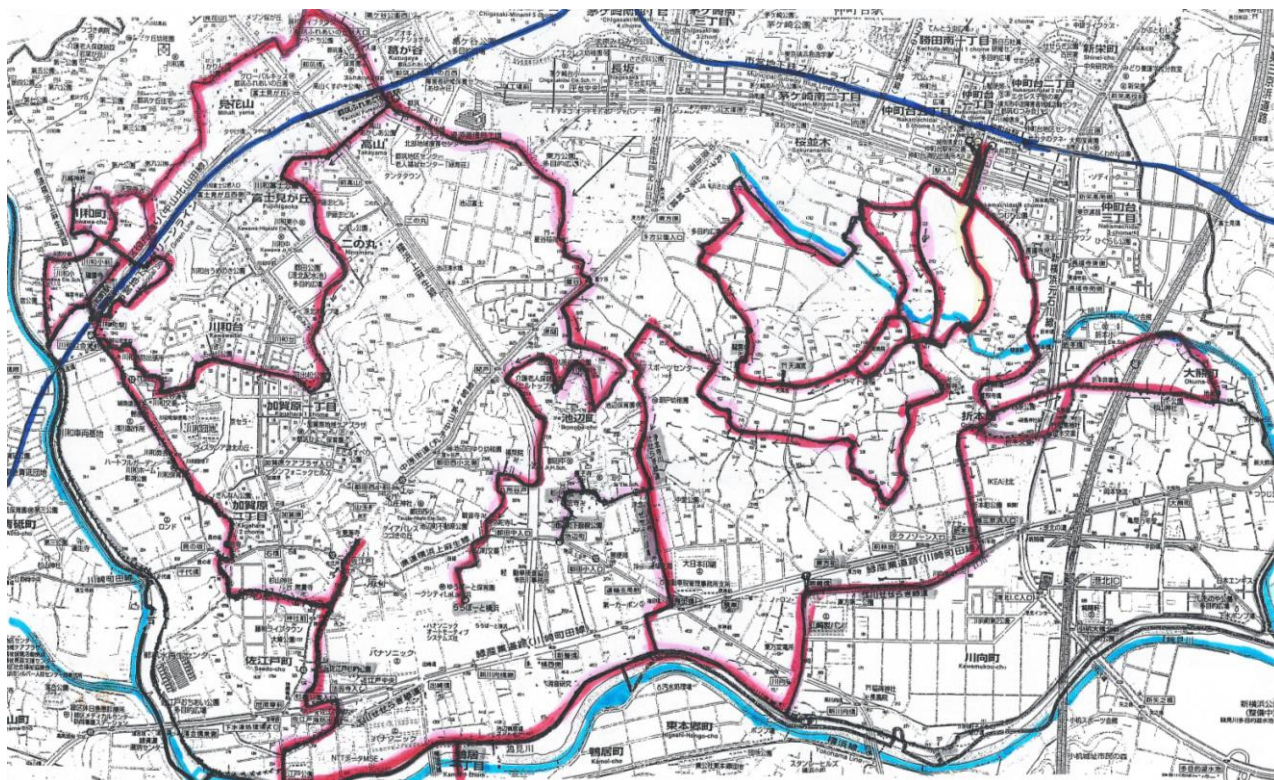


ささぶねの道

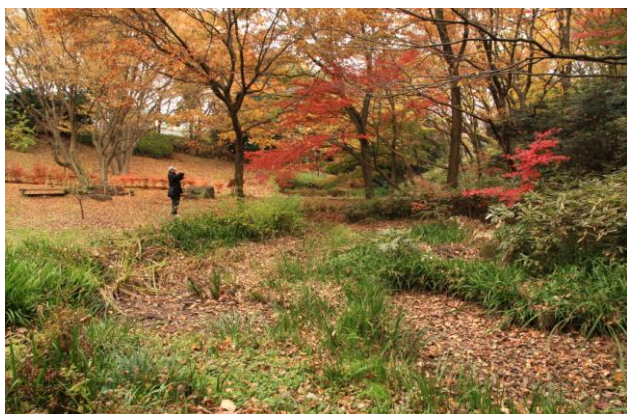
都筑中央公園から鴨池公園を経て大原みねみち公園へと続く長い緑道。道沿いにはせせらぎが流れ、木々がうっそうと茂り、樹木のトンネルのような道が続きます。鴨池公園から葛が谷公園に続く道は、秋の紅葉が特にきれいです。

鴨池公園

幹線道路を挟んだ大きな公園で、湧き水を利用した池があり、カルガモが泳いでいます。周辺にはトンボやホタルの繁殖地があり散歩道として親しまれています。



つぎナビ倶楽部が歩いた軌跡（赤線）です



大原みねみち公園から葛が谷公園を経て鴨池公園に続く道

古民家

江戸時代後期の古民家と長屋門の移築保全したものです。当時の農具や生活用具なども保存展示、囲炉裏の火が昔を偲ばせてくれます。四季の行事や様々な体験教室も開催しています。

都筑ふれあいの丘

よこはま21世紀プランにより昭和59年に整備された都筑ふれあいの丘は、工場の余熱を利用した都筑センター（地区センター、老人福祉センター）、プール、障害者福祉保養センターなどがあり、地域福祉の拠点になっています。さまざまな人がスポーツやレクリエーションを楽しんだり、会議や学習をしたり「ふれあい」や「仲間作り」を手助けする場所として利用されています。



都筑センターと資源循環局の煙突



整備された駅前の遊歩道

都筑区の素敵な遊歩道

くさぶえの道

中川駅近くの山崎公園から流れ出るせせらぎに沿って区役所通りを潜り、四季舞橋を抜けて徳生公園に至る緑を堪能できるコースです。四季折々の野草も楽しめ、徳生公園ではカルガモやカメさんやコイなどが待っています。池ではバードウォッチングをする人たちがカメラの放列を引いています。運が良ければカワセミなどもキャッチできるでしょう。

ふじやとの道

徳生公園より神無公園を経てきた山田駅を通過して山田富士公園を抜けて東山田駅に向かう中間点の夕焼け公園の近くまで続く緑道。全体に平坦で楽に歩けるコースです。

せきれいの道

早淵川に接するカナリヤ公園から早淵公園と早淵やまどり公園を経てせせらぎ公園に達し、古民家での休憩と四季折々の風情を楽しみながら茅ヶ崎公園に出、土日ならば左折して自然生態園に足を延ばし、少しバックしてからコースに戻り、茅ヶ崎城址公園の裏手へ出てから正覚寺を見てセンター南に戻る優しいコースです。

ささぶねの道

都築中央公園から出発し、鴨池公園から葛が谷公園に至り大原みねみち公園を通過して茅ヶ崎公園に至りせきれいの道と合します。まさに樹林のトンネルの中を行く春から夏にかけての散策、秋には紅葉が堪能できる初心者や足の不自由な人にも最適なコースです。

江川せせらぎ緑道

せせらぎのほとりに桜とチューリップが咲き誇る美しい緑道です。第三京浜の入り口から始まり、東方第二公園を抜け、佐江戸公園まで続く散歩道です。

ゆうばえの道

夏には桜、秋には色々なドングリが収穫できます。鴨池公園からかりん公園、川和富士公園を経て都田公園に出、月出松公園に至るコースです。